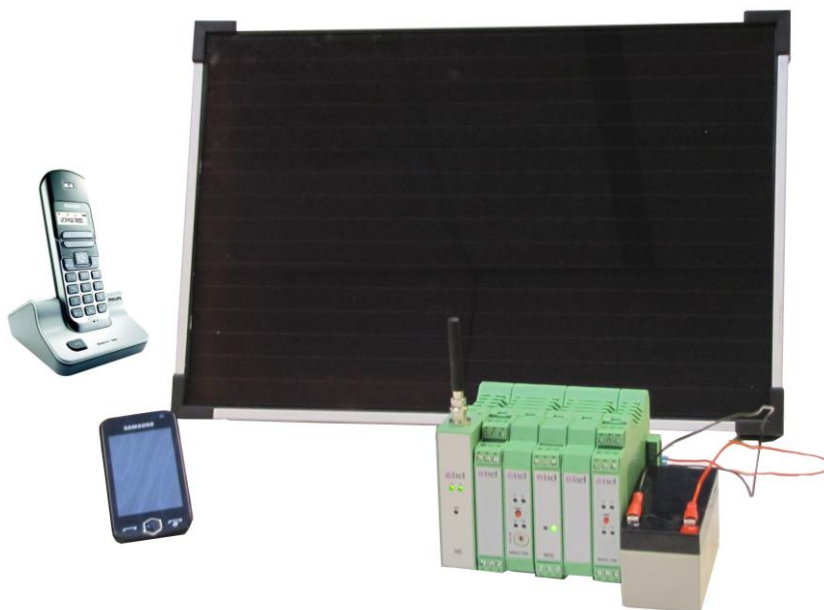




### SURCALL-3

### Notice d'utilisation



		Date
Rédigé par :	L.ROMEO	13/10/2010
Vérifié par :	S.CHARRIER	03/03/2011
Modifié par :	A. CHASSET	08/06/2012
Approuvé par :	G.COURPRON	08/06/2012



## Sommaire

1	Présentation .....	4
2	Description de la fourniture.....	5
3	Procédure de mise en place de la carte SIM.....	6
4	Signalisation des leds du module GSM.....	6
5	Commandes vocales .....	7
5.1	Préambule.....	7
5.2	Appeler un SURCALL-3 .....	7
5.3	Menu principal - présentation des commandes vocales disponibles .....	8
a)	Consultation de la valeur des sorties relais .....	9
b)	Activation des sorties relais.....	9
c)	Désactivation des sorties relais .....	9
d)	Consultation de la valeur des entrées Tout Ou Rien .....	10
e)	Consultation de la valeurs des entrées Analogiques.....	10
f)	Modification du code d'identification.....	11
g)	Effacement des numéros d'appel .....	11
h)	Programmation des numéros d'appel .....	11
i)	Programmation des alarmes .....	13
6	COMMANDES SMS .....	14
6.1	Numéro de version.....	14
6.2	Identification des SMS de configuration .....	14
6.3	Configuration .....	14
6.4	Etat E/S (Entrées/Sorties) .....	15
6.5	Alarmes activées.....	15
6.6	Programmation des alarmes (v1.2) .....	16
6.7	Consultation des durées d'impulsions.....	17
6.8	Programmation de la durée d'impulsions .....	17
6.9	Programmation de la temporisation des alarmes .....	17
6.10	Activation des sorties .....	18
6.11	Désactivation des sorties .....	18
6.12	Alarmes analogiques activées (v1.1) .....	19
6.13	Programmation des alarmes analogiques sur seuil haut et/ou bas (v1.1) .....	19
6.14	Consultation du nombre maximum de tentatives d'appel (v1.1) .....	20
6.15	Programmation du nombre maximum de tentatives d'appel (v1.1) .....	20
6.16	Activation des sorties analogiques.....	20
6.17	Reboot (*988*).....	21
7	ALARMES .....	21

## 1 Présentation



**SURCALL-3** est une solution modulaire unique de **transmission d'alarme**, de **télésurveillance**, et de **commande à distance** des installations électriques, industrielles ou domestiques, partout dans le monde où un réseau GSM est disponible.

Dans la pratique, il suffit que vous appelez le numéro GSM du **SURCALL-3** et vous êtes ensuite guidé par synthèse vocale. Vous indiquez vos choix en pianotant sur les touches de votre téléphone.

### Quelques actions possibles :

- Démarrer une pompe, un moteur, ...
- Connaître l'état (en arrêt ou marche) d'un équipement.
- Connaître le niveau d'une cuve fioul, d'un capteur de pression, ...

Il est également possible de paramétrer des **entrées en alarmes** et de configurer les numéros de téléphone des personnes à prévenir en cas d'alerte. Ainsi, en cas de survenance de ces alarmes, **SURCALL-3** les appelle et leur notifie l'évènement.

### Avantages de la solution :

#### Modularité de la solution

- **SURCALL-3** accepte de 2 à 8 entrées/sorties Tout ou Rien (TOR) ET 4 à 8 e/s Analogiques.

#### Commande à distance facile

- **Transmission de commande** à l'aide du clavier d'un téléphone fixe ou mobile.
- Configuration des **alarmes** et **diagnostics à distance** par appel vocal ou par SMS.
- **Accusés de réception** lors de l'activation d'une commande.

#### Fiabilité de la solution

- Un **code d'accès** assure la protection de votre installation.
- La fonction **Alarme** permet de déclencher des appels d'alerte vers une liste de 1 à 4 numéros préprogrammés. Si le premier correspondant ne répond pas, **SURCALL-3** appelle le deuxième, puis le troisième et ainsi de suite jusqu'au décrochage.
- Systèmes complémentaires de détection des coupures d'électricité et passage sur batterie.
- Fonction alerte disponible sur défaut secteur.
- Fonctionne aussi par alimentation par panneau solaire.

#### Consultation optimisée

- Jusqu'à 8 entrées et sorties contacts sec.
- Les commandes sont activables ou désactivables à distance.
- Diagnostics à distance de la qualité du niveau de réception GSM.

## 2 Description de la fourniture

La solution **SURCALL-3** est constituée de :

- 1 module GSM
- 1 module entrée/sortie TOR ou Analogique parmi l'offre Ixtecom
- 1 alimentation parmi :
  - ✚ ALDIN : Alimentation 230V AC/12V DC - 42 W
  - ✚ ALDIN 24 : Alimentation 230V AC/24V DC - 48 W
  - ✚ ALMOD : Alimentation 230V AC/12V DC - 0,5 A
  - ✚ MCEA : Alimentation 24V AC/12V DC - 0,5 A
  - ✚ MCEE : Alimentation secourue par batterie 24V AC/12V DC - 1 A
  - ✚ MCES : Alimentation pour panneau solaire - 12V DC

ALDIN



ALMOD



MCEA



MCEE



MCES

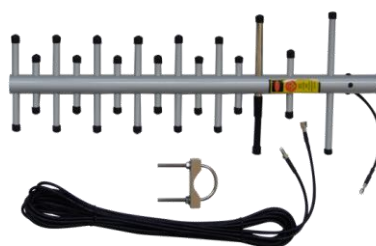


- 1 antenne intégrée parmi :
  - ✚ UT6EQ5M-FME : antenne 6 dBd extérieure omnidirectionnelle 869 MHz + câble de 5 mètres, connectique FME + équerre de fixation.
  - ✚ YAGI-869 : antenne YAGI directionnelle 12 dBd, connectique FME femelle.

UT6EQ5M-FME



YAGI-869



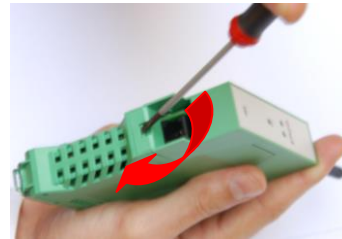
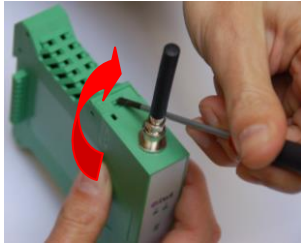
Réf.	Description
<b>SURCALL Light 2+2</b>	Module GSM 2 entrées/2 sorties TOR + alimentation secteur
<b>SURCALL Light 4+4</b>	Module GSM 4 entrées/4 sorties TOR ou ANA + alimentation secteur
<b>SURCALL Light 8+8</b>	Module GSM 8 entrées/8 sorties TOR + alimentation secteur
<b>SURCALL premium 2+2</b>	Module GSM 2 entrées/2 sorties TOR + alimentation secteur + gestion de batterie
<b>SURCALL premium 4+4</b>	Module GSM 4 entrées/4 sorties TOR + alimentation secteur + gestion de batterie
<b>SURCALL premium 8+8</b>	Module GSM 8 entrées/8 sorties TOR + alimentation secteur + gestion de batterie
<b>SURCALL Sun 2+2</b>	Module GSM 2 entrées/2 sorties TOR + alimentation solaire + gestion de batterie
<b>SURCALL Sun 4+4</b>	Module GSM 4 entrées/4 sorties TOR ou ANA + alimentation solaire + gestion de batterie
<b>SURCALL Sun 8+8</b>	Module GSM 8 entrées/8 sorties TOR + alimentation solaire + gestion de batterie

*Remarque : dans le cas où le module M4VX 2 entrées/2 sorties est utilisé, la roue codeuse RC1 positionnée la plus près des relais, doit être positionnée sur 0.*

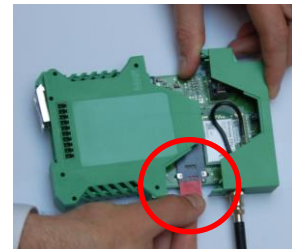
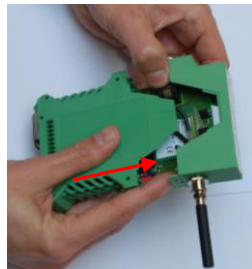
### 3 Procédure de mise en place de la carte SIM

Une carte SIM doit être insérée dans le module GSM :

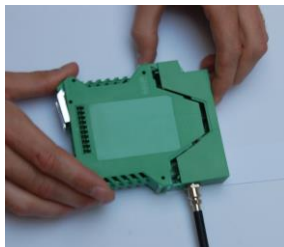
- 1) A l'aide d'un tournevis plat, ouvrir le capot avant du module GSM en l'insérant dans les encoches sur le haut et le bas du boîtier.



- 2) Retirer délicatement le haut du boîtier en même temps que la carte électronique.
- 3) Insérer la carte SIM dans le connecteur noir.



- 4) Replacer la carte électronique dans le module.
- 5) Repositionner le capot avant et le clipser sur le boîtier.



### 4 Signalisation des leds du module GSM

La Led « GSM » indique l'état du réseau GSM/GPRS.

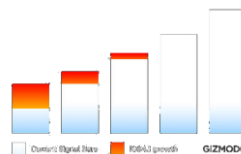
- Au démarrage, la led clignote une fois, puis reste fixe une dizaine de secondes environ, le temps de s'enregistrer sur le réseau de votre opérateur télécom.
- En fonctionnement normal, si le réseau est détecté, la led clignote toutes les 2 secondes environ. **SURCALL-3** est donc prêt à émettre ou recevoir des appels.

La Led «I1» est allumée si une alarme est déclenchée, sinon la led est éteinte.

La Led «I2» indique la qualité du signal réseau GSM/GPRS. En effet, ce n'est pas parce que la led «GSM» clignote que la connexion réseau est bonne.

Si on compare avec un téléphone cellulaire, vous disposez par exemple de barres :

- 1 barre → réseau de qualité médiocre
- 2 barres → réseau de qualité moyenne
- 3 barres → réseau de bonne qualité
- 4 barres → réseau d'excellente qualité



De la même manière, la led «I2» vous indique la qualité du réseau, au prorata de sa durée d'allumage.

La led I2 clignote toutes les 2 secondes environ, mais dans cet intervalle, plus la led est allumée longtemps, plus le réseau est de bonne qualité :

- clignotement bref (environ 0,1 sec), puis led éteinte pendant 1,9 sec → réseau médiocre
- clignotement court (environ 0,7 sec), puis led éteinte pendant 1,3 sec → réseau moyen
- clignotement long (environ 1,3 sec), puis led éteinte pendant 0,7sec → bon réseau
- led allumée quasiment constamment, sauf extinction brève (0,1 sec) → réseau excellent

Si la led I2 n'est pas suffisamment allumée, vous pouvez :

- déplacer l'antenne de quelques dizaines de centimètres, ce qui suffit parfois à capter un meilleur signal.
- utiliser une antenne à gain supérieur.
- changer d'opérateur téléphonique.

## 5 Commandes vocales

### 5.1 Préambule

Les annonces vocales et saisies utilisateurs seront différenciées de la manière suivante :

- En *bleu italique* : annonces vocales effectuées par **SURCALL-3**.
- En *vert italique* : saisies utilisateurs effectuées à partir du clavier du téléphone.

**NB** : Le code par défaut est configuré sur 007

### 5.2 Appeler un SURCALL-3

**SURCALL-3** est appelé comme un correspondant traditionnel à partir d'un téléphone fixe ou d'un mobile GSM.



*Rem* : Si vous disposez d'un poste téléphonique analogique, n'oubliez pas de passer en mode « fréquence vocale » dès que votre appel est accepté.

Lorsque **SURCALL-3** décroche, il annonce : « *Entrez votre code* ». Vous devez alors saisir à l'aide de votre téléphone, votre code à 3 chiffres qui a été préalablement configuré. (cf. § 5.3.f)

Si le code est correct, **SURCALL-3** annonce : « *Bonjour, niveau reçu : X sur 10, attente numérotation* ».

Le niveau reçu est une indication de la qualité de réception du réseau GSM/GPRS :

- si le niveau est supérieur ou égal à 5, la qualité du signal est bonne et permet donc une utilisation normale du **SURCALL-3**.
- si le niveau est inférieur à 5, vous devrez améliorer la qualité de réception en repositionnant l'antenne GSM/GPRS, ou en utilisant une antenne à gain supérieur.

Après écoute du message « *Attente numérotation* », vous vous trouvez dans le menu principal du **SURCALL-3**. L'ensemble des commandes vocales décrites ci-dessous sont donc accessibles.



Quelque soit le menu dans lequel vous vous trouvez, si vous ne saisissez pas une commande pendant plus de 10 secondes, **SURCALL-3** vous annoncera « *Attente numérotation* », et vous vous retrouverez dans le menu principal.

Au bout de 3 annonces sans intervention de votre part, **SURCALL-3** mettra automatiquement fin à l'appel.

### **5.3 Menu principal - présentation des commandes vocales disponibles**

Après identification, le menu principal est accessible avec l'ensemble des commandes.

Saisie	Description
*1* *2* ... *8*	Consultation de la valeur des sorties relais
*11* *21* ... *81*	Activation des sorties relais 1 à 8
*10* *20* ... *80*	Désactivation des sorties relais 1 à 8
#1# #2# ... #3#	Consultation de la valeur des entrées
#81# #82# ... #88#	Consultation des valeurs analogiques
*100*	Modification du code d'identification
*200*	Effacement des numéros d'appel
*201*	Programmation des numéros d'appel
*300*	Programmation des alarmes



### a) Consultation de la valeur des sorties relais

Le nombre de sorties relais, comprise entre 1 et 8 dépend du nombre et du type de cartes présentes sur le bus de communication.

Pour consulter l'état des sorties 1 à 8, vous devez taper : « \* » puis le numéro de la sortie entre 1 et 8, puis de nouveau « \* ».

Exemple : pour consulter l'état de la sortie 2, tapez « \*2\* ».

**SURCALL-3** répondra par l'une des deux annonces suivantes et vous vous retrouverez dans le menu principal:

- « *Sortie X repos* »
- « *Sortie X active* »

Si le numéro de sortie est incorrect, **SURCALL-3** vous annoncera « *Erreur ! Attente numérotation* » et vous retournerez au menu principal.

Exemple : dans le cas où vous consultez l'état de la sortie 5 mais ne disposez que de 4 sorties sur le bus de communication.

### b) Activation des sorties relais

Pour activer l'une des sorties 1 à 8, vous devez saisir : « \* » puis le numéro de la sortie entre 1 et 8, puis « 1\* ».

Exemple : pour activer l'état de la sortie 2, tapez « \*21\* ».

**SURCALL-3** répond alors par l'annonce suivante : « *Commande sortie X effectuée* » et vous vous retrouverez dans le menu principal.

Si le numéro de sortie est incorrect, **SURCALL-3** vous annoncera « *Erreur ! Attente numérotation* » et vous retournerez au menu principal.

Exemple : dans le cas où vous consultez l'état de la sortie 5 mais ne disposez que de 4 sorties sur le bus de communication.

### c) Désactivation des sorties relais

Pour désactiver l'une des sorties 1 à 8, vous devez saisir : « \* » puis le numéro de la sortie entre 1 et 8, puis « 0\* ».

Exemple : pour désactiver l'état de la sortie 2, tapez « \*20\* ».

**SURCALL-3** répond alors par l'annonce suivante : « *Commande sortie X effectuée* » et vous vous retrouverez dans le menu principal.

Si le numéro de sortie est incorrect, **SURCALL-3** vous annoncera « *Erreur ! Attente numérotation* » et vous retournerez au menu principal.

Exemple : dans le cas où vous consultez l'état de la sortie 5 mais ne disposez que de 4 sorties sur le bus de communication.

#### d) Consultation de la valeur des entrées Tout Ou Rien

Le nombre d'entrées Tout Ou Rien (TOR), comprise entre 1 et 8 dépend du nombre et du type de cartes présentes sur le bus de communication.

Pour consulter l'état des entrées 1 à 8, vous devez saisir : « # » puis le numéro de l'entrée entre 1 et 8, puis de nouveau « # ».

Exemple : pour consulter l'état de l'entrée TOR 2, tapez « #2# ».

**SURCALL-3** répondra par l'une des deux annonces suivantes et vous vous retrouverez dans le menu principal:

- « *Entrée X repos* »
- « *Entrée X active* »

Si le numéro d'entrée est incorrect, **SURCALL-3** vous annoncera « *Erreur ! Attente numérotation* » et vous retournerez au menu principal.

Exemple : vous consultez l'état de l'entrée 5 mais ne disposez que de 4 entrées sur le bus de communication.

#### e) Consultation de la valeurs des entrées Analogiques

Le nombre d'entrées analogiques, comprise entre 1 et 8 dépend du nombre et du type de cartes présentes sur le bus de communication.

Pour consulter l'état des entrées 1 à 8, vous devez saisir : « #8 » puis le numéro de l'entrée entre 1 et 8, puis de nouveau « # ».

Exemple : pour consulter l'état de l'entrée analogique 2, tapez « #82# ».

**SURCALL-3** répondra par : « *Entrée X <valeur> ; Attente numérotation* » et vous vous retrouverez dans le menu principal.



<valeur> est une valeur numérique comprise entre 0 et 100. Si l'entrée analogique est en défaut avec un courant non compris dans la plage 4-20mA, pour une entrée analogique 4-20mA par exemple, vous obtiendrez le message « **ERREUR** » au lieu de la <valeur>.

#### f) Modification du code d'identification

Pour modifier le code d'identification, saisissez « \*100\* » sur votre clavier pour entrer dans le menu. **SURCALL-3** vous demandera alors de taper le nouveau code par le message suivant : « *Entrez le nouveau code* ».

Vous devez alors saisir un code à 3 chiffres comme par exemple « 1 2 3 ».

- ⇒ Si le code est correct, **SURCALL-3** annoncera « *Le nouveau code est 1 2 3, composez « \* » pour valider, ou « # » pour quitter* ».
  - Si vous composez « \* », le nouveau code est définitivement enregistré et sera le code demandé au prochain appel. **SURCALL-3** annonce « *Le nouveau code est enregistré. Attente numérotation* » et vous retournez au menu principal.
  - Si vous composez « # », vous retournez au menu principal et **SURCALL-3** annonce « *Fin ! Attente numérotation* ».
- ⇒ Si le code est incorrect, il y a le retour au menu principal et **SURCALL-3** annonce « *Erreur ! Attente numérotation* ».

#### g) Effacement des numéros d'appel

Pour effacer des numéros d'appel, composez « \*200\* » sur votre clavier pour entrer dans le menu de programmation des alarmes.

**SURCALL-3** annonce « *Entrez la position à effacer, puis composez « \* » pour valider, ou « # » pour quitter* ».

Si vous composez « 1\* », « 2\* », « 3\* » ou « 4\* », vous indiquez au **SURCALL-3** que vous souhaitez effacer le numéro d'appel associé au chiffre indiqué. **SURCALL-3** vous demande alors de confirmer l'effacement par le message suivant : « *Composez « \* » pour effacer Xème numéro d'appel ou « # » pour quitter* »

- Si vous composez « \* » : **SURCALL-3** annonce « *Xème numéro d'appel effacé. Attente numérotation* » et vous retournez au menu principal.
- Si vous composez « # », **SURCALL-3** annonce « *Fin effacement numéros d'appel. Attente numérotation* » et vous retournez au menu principal.
- Pour toute autre commande, **SURCALL-3** annonce « *Erreur ! Fin effacement numéros d'appel. Attente numérotation* ».

#### h) Programmation des numéros d'appel

La fonction **Alarme** permet de déclencher des appels d'alerte vers une liste de 1 à 4 numéros préprogrammés. Si le premier correspondant ne répond pas, **SURCALL-3** appellera le deuxième, puis le troisième et ainsi de suite jusqu'au décrochage. L'envoi additionnel d'un SMS d'alerte se fait après 4 appels, à chaque numéro enregistré.

Pour entrer dans le menu de programmation des alarmes, tapez « \*201\* ». **SURCALL-3** annonce : « *Entrez premier numéro d'appel, puis composez « \* » pour valider, ou « # » pour corriger* ».

### Cas 1 : Vous voulez enregistrer un nouveau numéro de téléphone

Composez le numéro de téléphone, puis « \* », comme par exemple « 0612345678\* », **SURCALL-3** annoncera « *Premier/ deuxième/ troisième/ quatrième numéro d'appel : 0612345678, composez « \* » pour valider, ou « # » pour corriger* ».

- Si vous composez « \* », le numéro s'enregistre et **SURCALL-3** passe au deuxième, troisième puis quatrième numéro. Après le quatrième, la programmation prend fin et **SURCALL-3** annoncera « *Fin programmation numéros d'appel. Attente numérotation* ».
- Si vous composez « # », vous revenez au menu précédent **SURCALL-3** émet le message suivant : « *Entrez premier/deuxième/troisième/quatrième numéro d'appel, puis composez « \* » pour valider, ou « # » pour corriger* ».

### Cas 2 : Vous voulez modifier un numéro déjà enregistré

Après avoir composé « \*201\* ». **SURCALL-3** annonce : « *Entrez premier numéro d'appel, puis composez « \* » pour valider, ou « # » pour corriger* ».

- ⇒ Composer alors directement « \* » pour indiquer au **SURCALL-3** que vous souhaitez connaître le numéro d'appel actuellement configuré.

Si aucun numéro d'appel n'a été préalablement configuré, **SURCALL-3** annonce « *Premier / deuxième / troisième / quatrième numéro d'appel : vide* », sinon, il récapitulera le numéro d'appel enregistré : « *Premier / deuxième/ troisième / quatrième numéro d'appel : 06 12 34 56 78* ». Ensuite, il annoncera « *Composez « \* » pour valider, ou « # » pour corriger* »

- Si vous composez « \* », vous confirmez le numéro d'appel enregistré. **SURCALL-3** passera donc au deuxième numéro d'appel, en reprenant depuis le début du menu de programmation : « *Entrez deuxième / troisième / quatrième numéro d'appel...* ». Quand vous serez au quatrième numéro d'appel, la programmation prendra fin avec le message suivant : « *Fin programmation numéros d'appel. Attente numérotation* ».
- Si vous composez « # », vous souhaitez modifier le numéro d'appel donc vous reprenez au message : « *Entrez premier / deuxième / troisième / quatrième numéro d'appel, puis composez « \* » pour valider, ou « # » pour corriger* ».

- ⇒ Si vous composez directement « # » après avoir saisi : « \*201\* », vous retournez au menu principal et **SURCALL-3** annonce « *Fin programmation numéros d'appel. Attente numérotation* ».

### i) Programmation des alarmes

Après avoir saisi le code « \*300\* » pour entrer dans le menu de programmation des alarmes, **SURCALL-3** enverra l'un des deux messages suivants, selon la configuration :

- Si l'entrée 1 n'est pas déjà configurée comme une alarme : « *Entrée 1 : alarme désactivée. Composez « \* » pour valider, « 1 » pour activer, ou « # » pour quitter* ».
  - Si l'entrée 1 est déjà configurée comme une alarme : « *Entrée 1 : alarme active. Composez « \* » pour valider, « 0 » pour désactiver, ou « # » pour quitter* ».
- 
- En appuyant sur « \* », vous confirmez la configuration actuelle et **SURCALL-3** passera ensuite à la voie 2, puis 3, jusqu'au nombre maximum d'alarmes pouvant être configurées. Après la dernière alarme configurable, **SURCALL-3** annoncera « *Fin programmation. Attente numérotation* » et vous vous retrouverez alors dans le menu principal.
  - En appuyant sur « # », **SURCALL-3** annoncera « *Fin programmation. Attente numérotation* » et vous vous retrouverez alors dans le menu principal.
  - En appuyant sur « 0 » (alarme actuellement activée), **SURCALL-3** activera l'entrée et annoncera : « *Entrée 1 : alarme désactivée. Composez « \* » pour valider, « 1 » pour activer, ou « # » pour quitter* ».
  - En appuyant sur « 1 » (alarme actuellement désactivée) : « *Entrée 1 : alarme activée. Composez « \* » pour valider, « 0 » pour désactiver, ou « # » pour quitter* ».
  - Pour toute autre commande, hors contexte, **SURCALL-3** annoncera « *Erreur ! Attente numérotation* » et vous retournerez au menu principal.

## 6 COMMANDES SMS

Avant de détailler les fonctions SMS, veuillez noter que l'envoi et la réception de SMS ne peuvent être garantis comme ils dépendent de la qualité et de l'encombrement du réseau GSM. Pour être sûr que votre commande a été effectuée, vous devez recevoir la réponse adéquate. Si vous ne recevez pas de réponse dans un délai maximum de 1 minute, veuillez :

- renouveler votre opération.
- ou appeler directement **SURCALL-3** et utiliser les menus \*x1\*.

### 6.1 Numéro de version

Pour connaître le numéro de version du **SURCALL-3**, envoyez un SMS contenant le texte suivant : « **VERSION** ». En retour, **SURCALL-3** vous enverra un SMS avec le contenu suivant :

*Surcall 3 v1.1 (09/07/2010)*  
*CSQ=XX,Y*  
*i18n :langue*

- **CSQ** est le niveau du signal GSM/GPRS avec ses 2 composantes :
  - **XX** : la force du signal (de 0 : pas de signal à => 31 : signal excellent).
  - **Y** : le niveau de bruit (de 0 : pas de bruit à => 7 : beaucoup de bruit).
- **I18n** indique la langue utilisée par le SURCALL-3. Deux versions sont disponibles : français et espagnol.

### 6.2 Identification des SMS de configuration

Tous les SMS de configuration doivent débuter par les 3 chiffres du code d'identification de **SURCALL-3** sinon **SURCALL-3** ignorera le SMS.

Si le code d'identification est correct, mais que la commande n'est pas reconnue, **SURCALL-3** vous enverra le SMS « **???** ».

### 6.3 Configuration

Pour configurer **SURCALL-3**, envoyer un SMS avec votre code d'identification et la demande de configuration, comme tel : « **xxxCONFIG?** » ou **xxx\*111\*** » :

**SURCALL-3** vous retournera le SMS suivant :

*Configuration :*  
*a M4VE-TOR ; b M4VS-TOR ; c M4VE-ANA ; d M4VS-ANA*  
*Tempo. Alarme: XXX sec.*

« *a, b, c, d* » indiquent le nombre de modules e/s TOR et Analogiques. En cas d'absence d'un type de modules, la valeur n'est pas indiquée dans le SMS.

Exemple : En utilisant le code d'identification « *007* » avec une solution comprenant seulement *1* M4VE-TOR et *1* M4VS-TOR, et avec une durée de temporisation configurée sur *15* secondes, le SMS d'envoi sera de la forme suivante : « *007CONFIG?* » ou « *007\*111\** », et la réponse telle que :

*Configuration :*

*1 M4VE-TOR ; 1 M4VS-TOR*

*Tempo. Alarme:15 sec.*

#### 6.4 Etat E/S (Entrées/Sorties)

Pour connaître l'état des E/S du **SURCALL-3**, envoyer un SMS avec votre code d'identification et la demande de l'état, comme tel : « *xxxES?* » ou « *xxx\*222\** »

**SURCALL-3** vous retournera le SMS suivant :

*Entrées: E1=a E2=b E3=c E4=d E5=e E6=f E7=g E8=h*

*Entrées ANA: E1a=a' E2a=b' E3a=c' E4a=d' E5a=e' E6a=f' E7a=g' E8a=h'*

*Sorties: S1=a'' S2=b'' S3=c'' S4=d'' S5=e'' S6=f'' S7=g'' S8=h''*

Pour les entrées et sorties TOR, les valeurs *a/a'', b/b'', c/c'', d/d'', e/e'', f/f'', g/g''* et *h/h''* correspondent à l'état des entrées et des sorties avec en réponse :

- *0*, si l'entrée/la sortie est active.
- *1*, si l'entrée/la sortie est au repos.

Depuis la version 1.1, pour les entrées et sorties ANA, les valeurs *a', b', c', d', e', f', g'* et *h'* correspondent à l'état de l'entrée analogique :

- Une valeur *0* et *100*, si l'entrée est connectée.
- *-1*, si l'entrée n'est pas connectée.

Dans le SMS de retour, seules les entrées/sorties disponibles seront visibles.

Exemple : En utilisant le code d'identification « *007* » avec une solution comprenant seulement *1* M4VE-TOR avec l'entrée E2 active, et *1* M4VS-TOR avec les sorties S1 et S4 actives, le SMS d'envoi sera de la forme suivante : « *007ES?* » ou « *007\*222\** », et la réponse telle que :

*Entrées: E1=0 E2=1 E3=0 E4=0*

*Sorties: S1=0 S2=0 S3=0 S4=1*

#### 6.5 Alarmes activées

Pour consulter les alarmes du **SURCALL-3**, envoyer un SMS avec votre code d'identification et la demande d'activation de l'alarme, comme tel : « *xxxALARMESACTIVEES?* » ou « *xxx\*300\** »

**SURCALL-3** vous retournera le SMS suivant :

*Alarmes actives sur Ex(+/-) Ey(+/-) Ez(+/-)...*

Depuis la version 1.2, derrière chaque numéro d'alarme, vous trouverez soit le signe « + », soit le signe « - »

- « + » : l'alarme est déclenchée lorsque l'état de l'entrée passe de l'état bas à l'état haut
- « - » : l'alarme est déclenchée lorsque l'état de l'entrée passe de l'état haut à l'état bas

Exemple : si « 007 » correspond à votre code d'identification, et que vous avez une solution avec des alarmes activées sur E1 et E3, le SMS d'envoi sera de la forme suivante : « 007\*300\* », « 007ALARMESACTIVEES? », et la réponse telle que :

*Alarmes actives sur : E1[+] E3[-].*

Dans le cas où aucune alarme n'est activée, le SMS de retour sera de la forme suivante :

*Aucune alarme n'est activée.*

## 6.6 Programmation des alarmes (v1.2)

Pour configurer les alarmes activées du **SURCALL-3**, vous pouvez envoyer un SMS avec votre code d'identification et la durée d'impulsions (en sec) de la sortie sélectionnée, comme tel : « xxxPROGALARME<no\_entree>=<mode> » ou « xxx\*300\*<no\_entree>\*<mode> ».

A noter que le mode doit être l'un des modes suivants :

- « 0 » pour désactiver l'alarme
- « 1 » ou « + » pour activer l'alarme en logique positive
- « -1 » ou « - » pour activer l'alarme en logique négative

En retour, SURCALL-3 vous confirmera votre commande et vous recevrez un SMS :

- « Entrée x : alarme désactivée »
- « Entrée x : alarme activée (logique positive) »
- « Entrée x : alarme activée (logique négative) »

Exemple :

- si « 007 » correspond à votre code d'identification, et que vous souhaitez activer une alarme sur l'entrée 3 qui se déclenche lorsque son état passe de l'état bas, à l'état haut (logique positive), vous enverrez un SMS avec le texte suivant : « 007PROGALARME3=1 » ou « 007\*300\*3\*+ ».
- En retour, **SURCALL-3** vous confirmera votre commande et vous recevrez un SMS : « Entrée 3 : alarme activée (logique positive) ».



## 6.7 Consultation des durées d'impulsions

Pour consulter les durées d'impulsions du **SURCALL-3**, envoyer un SMS avec votre code d'identification et la demande des durées d'impulsions, comme tel : « **xxxDUREESIMPULSIONS?** » ou « **xxx\*444\*** »

**SURCALL-3** vous retournera le SMS suivant :

*Durées d'impulsion : E1=<maintenu ou XX sec> E2=<maintenu ou YY sec> ...*

Exemple : si « **007** » correspond à votre code d'identification, et que vous avez une solution avec 1 M4VS-TOR comprenant 3 sorties configurées en mode maintenu, et la sortie S3 configurée pour une durée d'impulsion de 10 secondes, le SMS d'envoi sera de la forme suivante : « **007DUREESIMPULSIONS?** » ou « **007\*444\*** », et la réponse telle que :

*Durées impulsions : S1=maintenu S2=maintenu S3=10 sec. S4=maintenu*

## 6.8 Programmation de la durée d'impulsions

Pour programmer la durée d'impulsion du **SURCALL-3**, envoyer un SMS avec votre code d'identification et la durée d'impulsions (en sec) de la sortie sélectionnée, comme tel : « **xxxDUREEIMP<no sortie>=<valeur en secondes>** » ou « **xxx\*444\*<no sortie>=<valeur en secondes>** ».

*A noter que la valeur configurée doit être comprise entre 1 et 200 secondes.*

En retour, **SURCALL-3** vous confirmera votre commande et vous recevrez un SMS : « **Sortie x configurée avec une durée d'impulsion de xx secondes** ».

Exemple :

- si « **007** » correspond à votre code d'identification, et que vous souhaitez définir une durée d'impulsion pour la sortie 2 de 10 secondes, vous enverrez un SMS avec le texte suivant : « **007DUREEIMP2=10** » ou « **007\*444\*2=10** ».

En retour, **SURCALL-3** vous confirmera votre commande et vous recevrez un SMS : « **Sortie 2 configurée avec une durée d'impulsion de 10 secondes** ».

- Si vous désirez que la sortie soit configurée en mode maintenu, spécifiez une valeur de 0 secondes, par exemple, « **007DUREEIMP2=0** » ou « **007\*444\*2=0** ».

Vous recevrez alors un SMS avec le texte suivant : « **Sortie 2 configurée en mode maintenu** ».

## 6.9 Programmation de la temporisation des alarmes

Rappel : la valeur actuelle de la configuration de temporisation des alarmes peut être consultée avec le SMS « **abcCONFIG?** » ou « **abc\*111\*** » .

Pour modifier la valeur de temporisation du **SURCALL-3**, envoyer un SMS avec votre code d'identification et la durée (en sec) de temporisation souhaitée, comme tel : « **xxxTEMPOALARME=xx** » ou « **xxx\*111\*xx** »

A noter que la valeur configurée doit être comprise entre 1 et 200 secondes.

Exemple : si « 007 » correspond à votre code d'identification, et que vous souhaitez définir une temporisation d'alarmes de 10 secondes, vous enverrez un SMS avec le texte suivant : « 007TEMPOALARME=10 » ou « 007\*111\*10 ».

### 6.10 Activation des sorties

Pour configurer l'activation des sorties du **SURCALL-3**, envoyer un SMS avec votre code d'identification et la demande d'activation, comme tel :

« xxxACTIVE <no sortie> » ou xxx\*<no sortie>1\* ».

En retour, **SURCALL-3** confirmera votre commande et vous recevrez un SMS : « **Commande OK : SORTIE n°x ACTIVEE** ».

A noter que si vous spécifiez un numéro de sortie incorrect, vous obtiendrez un SMS avec le message suivant : « **Activation de la sortie X impossible : sortie inexistante** ».

Exemple : si « 007 » correspond à votre code d'identification, et que vous souhaitez activer la sortie 2, vous enverrez un SMS avec le texte suivant : « 007ACTIVE 2 » ou « 007\*21\* »

En retour, **SURCALL-3** vous confirmera votre commande et vous recevrez un SMS : « **Commande OK : SORTIE 2 ACTIVEE** ».

### 6.11 Désactivation des sorties

Pour configurer la désactivation des sorties du **SURCALL-3**, envoyer un SMS avec votre code d'identification et la demande de désactivation, comme tel :

« xxxDESACTIVE <no sortie> » ou xxx\*<no sortie>0\* »..

En retour, **SURCALL-3** confirmera votre commande et vous recevrez un SMS : « **Commande OK : SORTIE n°x DESACTIVEE** ».

A noter que si vous spécifiez un numéro de sortie incorrect, vous obtiendrez un SMS avec le message suivant : « **Désactivation de la sortie X impossible : sortie inexistante** ».

Exemple : si « 007 » correspond à votre code d'identification, et que vous souhaitez désactiver la sortie 2, vous enverrez un SMS avec le texte suivant : « 007DESACTIVE 2 » ou « 007\*20\* »

En retour, **SURCALL-3** vous confirmera votre commande et vous recevrez un SMS : « **Commande OK : SORTIE 2 DESACTIVEE** ».

### 6.12 Alarmes analogiques activées (v1.1)

Pour consulter les alarmes analogiques activées du **SURCALL-3**, envoyer un SMS avec votre code d'identification et la demande de consultation des alarmes analogiques, comme tel :

« **xxxALARMES-ANA?** » ou « **xxx#8#** »

**SURCALL-3** vous retournera le SMS suivant :

*Alarmes analogiques sur :*

- *Ex : bas=xx% haut=yy%*
- *Ey : bas=xx% haut=yy%*
- *Ez : bas=xx% haut=yy%*
- ...

### 6.13 Programmation des alarmes analogiques sur seuil haut et/ou bas (v1.1)

Les entrées analogiques expriment une valeur en %.

Il est possible de déclencher une alarme sur seuil ou sur bas.

Pour programmer une alarme analogique avec le **SURCALL-3**, envoyer un SMS avec votre code d'identification , l'entrée analogique sélectionnée, et les seuils bas puis haut comme tel :

« **xxxALARMES-ANA<no sortie>=B<seuil bas>** » ou « **xxx#888#<no sortie>=B<seuil bas>** »

« **xxxALARMES-ANA<no sortie>=H<seuil haut>** » ou « **xxx#888#<no sortie>=H<seuil haut>** »

A noter que

- La valeur de <seuil bas> doit être comprise entre 0 et 99. Si vous ne souhaitez pas d'alarme sur seuil bas, indiquez une valeur de 0
- La valeur de <seuil haut> doit être comprise entre 1 et 100. Si vous ne souhaitez pas d'alarme sur seuil haut, indiquez une valeur de 100

En retour, **SURCALL-3** vous confirmera votre commande et vous recevrez un SMS :

« *Entrée analogique x configurée avec les seuils suivants :*

- *Seuil bas : bb %*
- *Seuil haut : hh % ».*

Exemple :

- si « **007** » correspond à votre code d'identification, et que vous souhaitez définir un alarme sur l'entrée analogique 1 en cas de passage sous le seuil bas 20%, vous enverrez un SMS avec le texte suivant : « **007ALARMES-ANA1=b20** » ou « **007#888#1=b20** ».

En retour, **SURCALL-3** vous confirmera votre commande et vous recevrez un SMS :

« *Entrée analogique x configurée avec les seuils suivants :*

- *Seuil bas : 20 %*
- *Seuil haut : 100 % ».*

#### **6.14 Consultation du nombre maximum de tentatives d'appel (v1.1)**

Lorsqu'une alarme survient, **SURCALL-3** appelle les différents numéros programmés pour les avertir de la survenance de cette alarme. Si le numéro ne répond pas, l'appel est réitéré plusieurs fois. Pour consulter le nombre maximum de tentatives d'appel (par défaut : 2), vous pouvez envoyer un SMS avec votre code d'identification et la demande de consultation comme tel : « **xxxNB\_MAX\_TENTATIVES\_APPELS?** » ou « **xxx\*777\*** »

En retour, **SURCALL-3** vous indiquera la valeur actuelle, comme par exemple : « **Nb max. tentatives appels : 2** ».

#### **6.15 Programmation du nombre maximum de tentatives d'appel (v1.1)**

Lorsqu'une alarme survient, **SURCALL-3** appelle les différents numéros programmés pour les avertir de la survenance de cette alarme. Si le numéro ne répond pas, l'appel est réitéré plusieurs fois. Pour configurer le nombre maximum de tentatives d'appel (par défaut : 2), vous pouvez envoyer un SMS avec votre code d'identification et la demande de programmation comme tel : « **xxxNB\_MAX\_TENTATIVES\_APPELS=<valeur>** » ou « **xxx\*777\*<valeur>** ». A noter que la **<valeur>** doit être comprise entre 0 et 5.

En retour, **SURCALL-3** vous confirmera la programmation avec par exemple : « **Nb max. tentatives appels configuré : 2** ».

#### **6.16 Activation des sorties analogiques**

Cette commande sera disponible dans la prochaine version de votre **SURCALL-3**. Merci de nous consulter si besoin.

### 6.17 Reboot (\*988\*)

Pour configurer le rebootage du **SURCALL-3**, envoyer un SMS avec votre code d'identification et la demande de reboot, comme tel : « **xxxREBOOT** » ou « **xxx\*988\*** ». Ainsi **SURCALL-3** redémarrera. La procédure complète de REBOOT dure un peu plus de 2 minutes.

## 7 ALARMES

Les alarmes sont configurées :

- suite à un appel vocal, en spécifiant quelles entrées doivent être activées en tant qu'alarmes.
- par SMS, en spécifiant la durée de temporisation entre l'événement et le déclenchement de l'alarme.

Lorsqu'une alarme est déclenchée, **SURCALL-3** va :

- 1) Allumer la led I1
- 2) Appeler les correspondants définis dans les numéros d'appel, en commençant bien entendu par le premier. Si le premier correspondant ne répond pas, **SURCALL-3** appellera le deuxième, puis le troisième et enfin le quatrième. Lorsque le correspondant décroche, l'annonce du **SURCALL-3** est la suivante : « *Bonjour, ATTENTION ALARME ! ATTENTION ALARME ! ATTENTION ALARME ! Niveau reçu X sur 10* ».

Une alarme est désactivée dès lors qu'un correspondant s'est correctement identifié. Ensuite, l'alarme ne peut être réenclenchée que si l'entrée repasse au niveau bas puis au niveau d'alarme.

Si le correspondant ne répond pas, ou ne valide pas le code d'identification, la procédure d'appel est renouvelée jusqu'à 3 fois. A l'issue de ces 3 tentatives, si aucun correspondant n'a répondu, **SURCALL-3** leur enverra in fine un SMS avec le texte suivant : « *SURCALL-3 vous avertit de la survenance d'une alarme !* ».

Notes Personnelles

A series of horizontal dotted lines for taking notes.

Notes Personnelles

A series of horizontal dotted lines for taking notes.

Toute l'équipe IXTELCOM se tient à votre disposition pour répondre à vos demandes

Parc d'Affaires Le Vivier • 6, Rue de la Plaine • 78860 Saint-Nom-La-Bretèche • France

Direction Générale  
Jean-François COURTEHEUSE  
Tél : 01.61.78.88.65  
[jf.courteheuse@ixtelcom.fr](mailto:jf.courteheuse@ixtelcom.fr)

Directeur Commercial  
Philippe J. GAZIOT  
Tél : 01.61.78.88.63  
[phg@ixtelcom.fr](mailto:phg@ixtelcom.fr)

Directeur des Ventes  
Philippe RONCI  
Tél : 01 61 78 88 58  
[phr@ixtelcom.com](mailto:phr@ixtelcom.com)

Directeur R&D  
Grégory COURPRON  
Tél : 01 61 78 88 67  
[gco@ixtelcom.fr](mailto:gco@ixtelcom.fr)

<http://ixtelcom.fr>